



# ANIMALES DE LA ARGENTINA PARA PINTAR

## aves

1



Colección "Animales de la Argentina"

I. aves

Compilación, ilustraciones y diseño de la colección:

**Natalia Martínez**

Corrección:

Subdirección Editorial

© Biblioteca del Congreso de la Nación, 2020

Alsina 1835, CABA

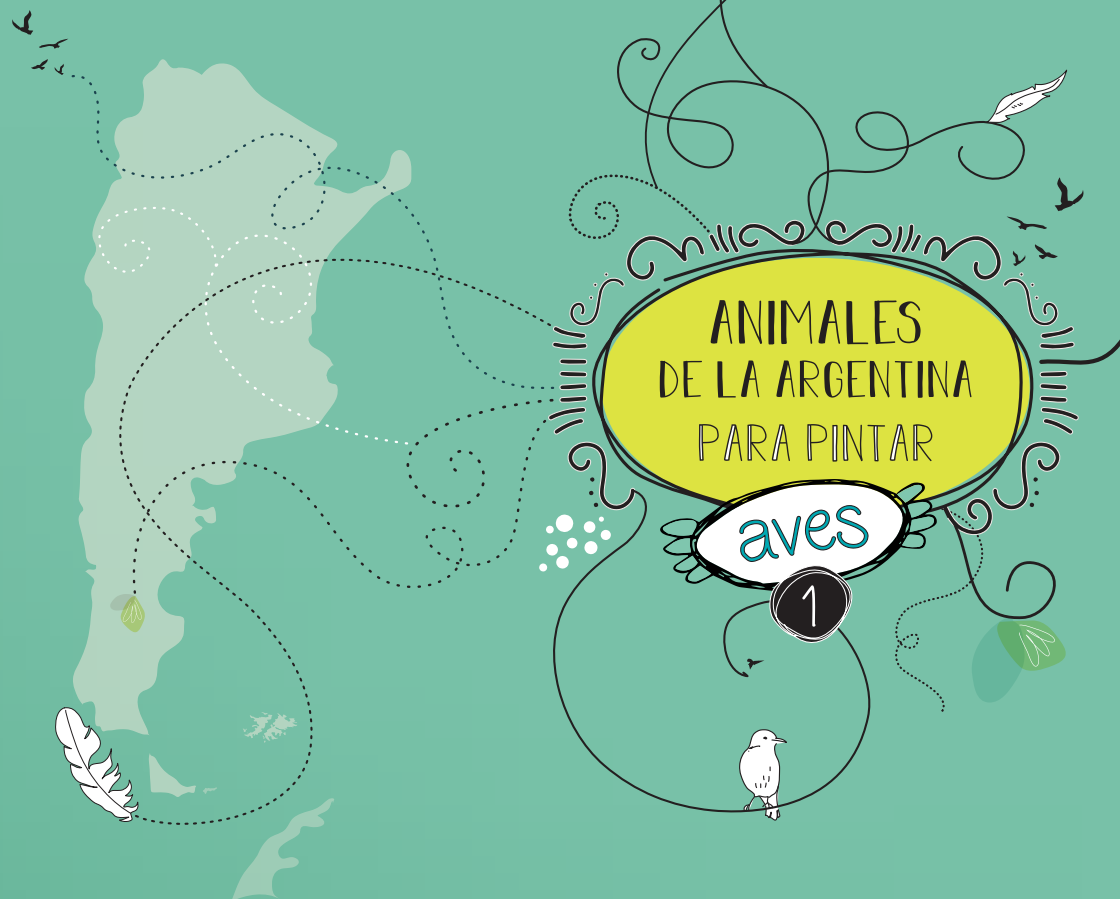
Impreso en Dirección Servicios Complementarios. Alsina 1835, 4.º piso, CABA

Buenos Aires, noviembre 2020

IMPRESO EN ARGENTINA, PRINTED IN ARGENTINA

Queda hecho el depósito que previene la ley 11.723

ISBN 978-950-691-115-7



# HORNERO

Furnarius  
rufus

Es el ave nacional de la Argentina desde 1928



Es un pájaro pequeño que mide entre 16 y 23 cm de longitud...



Construye un característico nido de barro en árboles,

construcciones y otras estructuras.



Es de América del Sur y está presente en una amplia variedad de hábitats.

El hornero común es un ave insectívora que consigue su alimento mientras camina por el suelo.

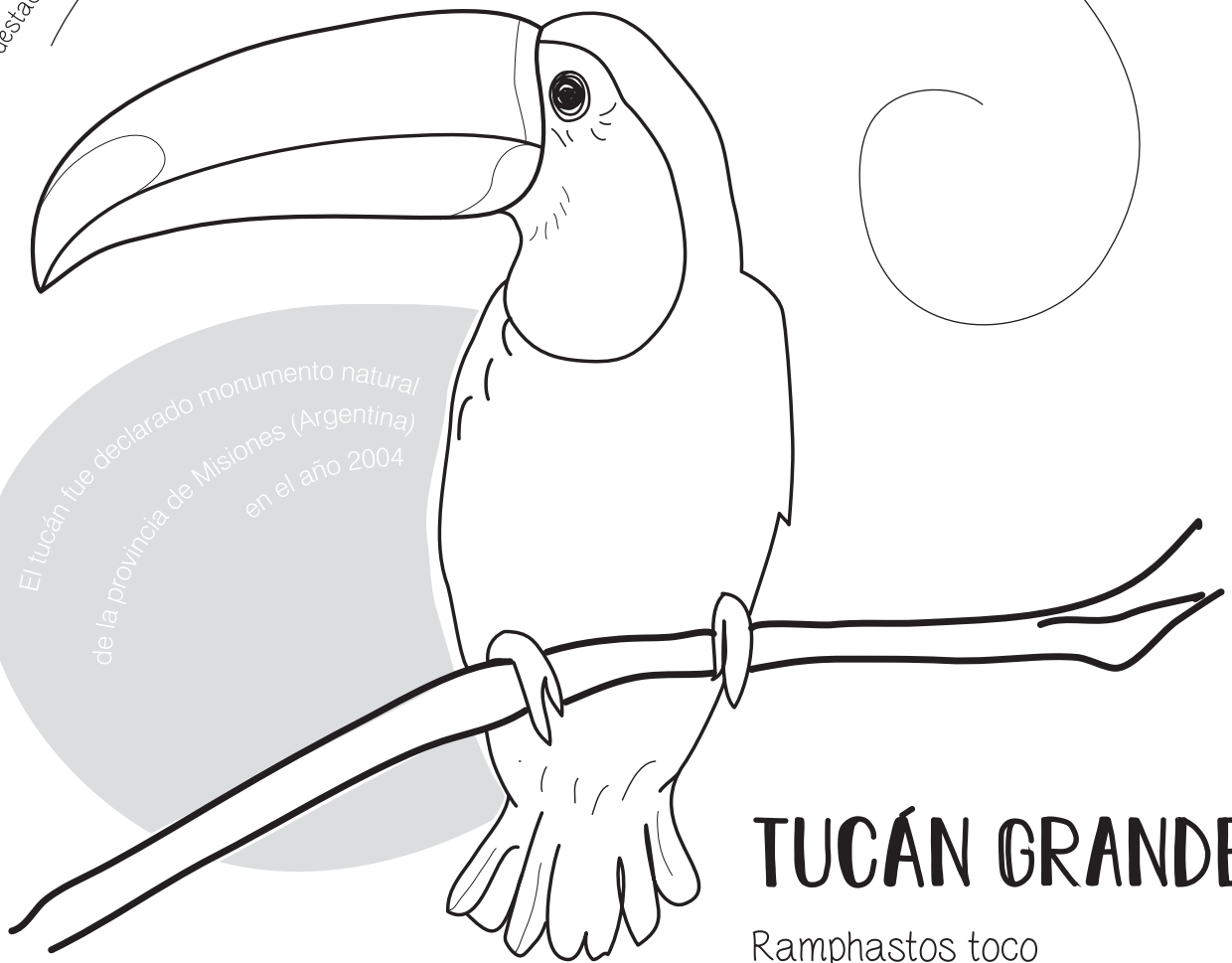
Su dieta consiste principalmente en pequeños invertebrados como grillos, mariposas y otros insectos.

Al ser un ave de hábitos no migratorios, vive y se reproduce en su área de residencia.

El hornero es el centro de muchas leyendas y canciones pertenecientes al folclore de América del Sur.

La característica más destacable es su enorme pico amarillo con una mancha negra, el cual pese a parecer pesado es increíblemente liviano.

El tucán fue declarado monumento natural de la provincia de Misiones (Argentina) en el año 2004



## TUCÁN GRANDE

Ramphastos toco

Su hábitat natural es América del Sur y es una especie que se encuentra habitualmente en los zoológicos de todo el mundo.

Tiene un plumaje llamativo con el cuerpo negro, garganta blanca y un anillo ocular azul.

Suelen tener una longitud media de 63 centímetros, de los cuales el pico ocupa unos 20 cm y alcanzan un peso superior a 500 gramos.

Su enorme pico tiene la función de regular la temperatura del cuerpo del ave, el pico absorbe el calor mientras el cuerpo permanece a temperatura estable.

El tucán toco se alimenta principalmente de fruta.

Nativo de América del Sur, donde es muy común en las llanuras de Argentina.


Aunque habita en descampados e incluso en ámbitos urbanos, su presencia es más usual en las cercanías de cañadas y lagunas.

Es una pequeña zancuda de 30 a 36 cm de largo. Su plumaje es negro con mezcla de blanco, gris y pardo.

Las patas del tero son largas y finas, de color rojo. Lo más habitual es verlo descansando apoyándose en una de ellas, mientras que la otra queda pegada al cuerpo.

# TERO COMÚN

*Vanellus chilensis*



Es elegante y estilizado, coronado por un pequeño y fino copete

Se lo suele ver como mascota en los jardines, por sus movimientos simpáticos, alimentación a base de insectos

y carácter muy despierto que hace que algunos lo utilicen como señal de alerta.



Es una excelente cantora, con un gorjeo muy agradable y la capacidad de imitar el canto de otras aves con precisión.

Pasa la mayor parte de su tiempo en el suelo, desplazándose con cortas carreras a buena velocidad.

# CALANDRIA COMÚN

*Mimus saturninus*

Es propia de América del Sur. Habita en zonas de estepa y pradera, sin migrar en invierno. Mide unos 27 cm de largo cuando adulta. La calandria es insectívora y frugívora. El pico es largo y delgado, bien adaptado a la captura de insectos. Los tarsos de las patas son largos, indicando su hábito de caminador. Emula los sonidos del entorno. Su propio canto incluye una nota de alarma bien distintiva y de mucho volumen. Aprenden rápidamente e imitan con precisión el silbido humano.

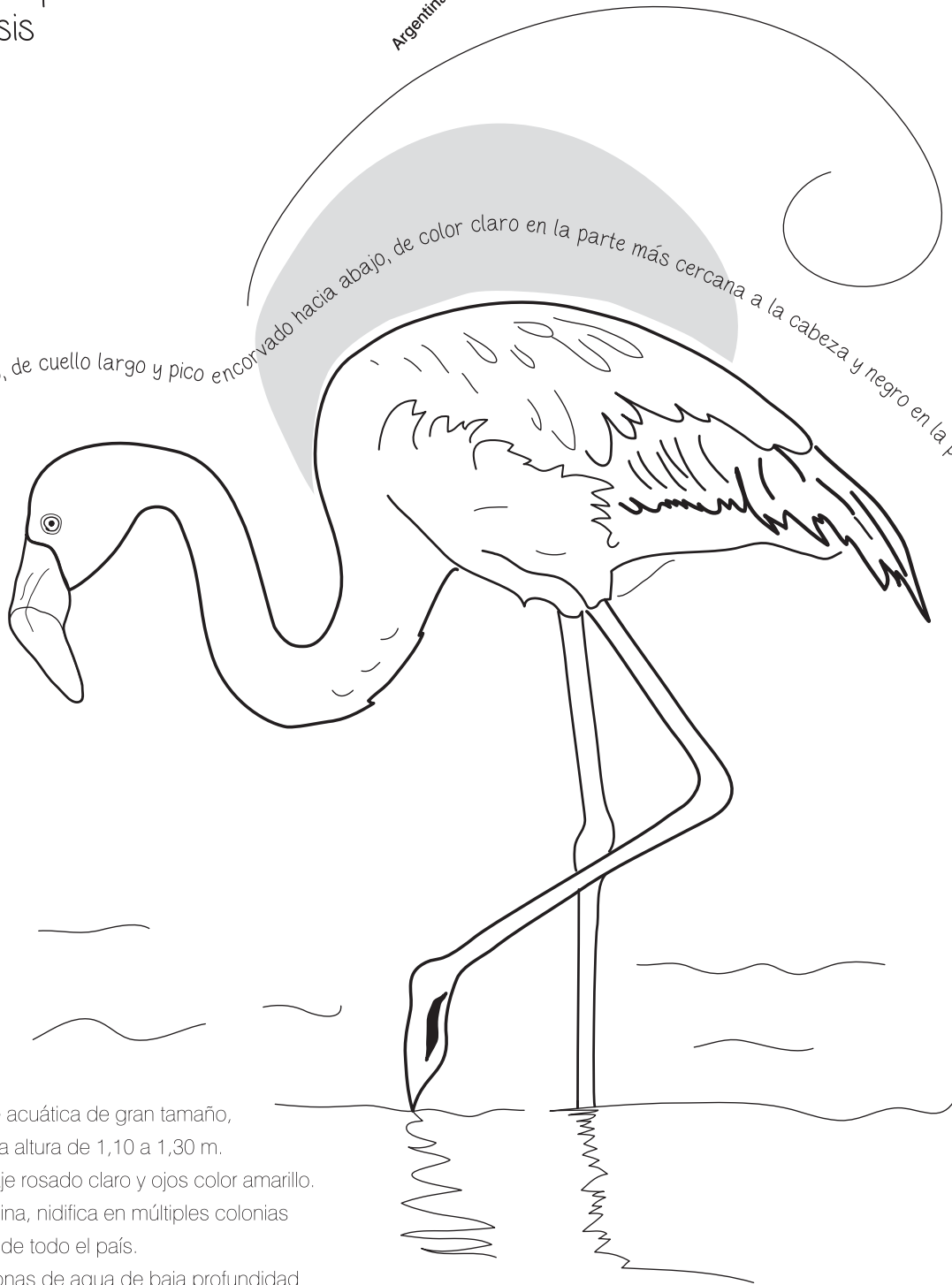
# FLAMENCO AUSTRAL

Phoenicopterus  
chilensis

Argentina cuenta con la mayor población de esta especie con unos 100.000 ejemplares



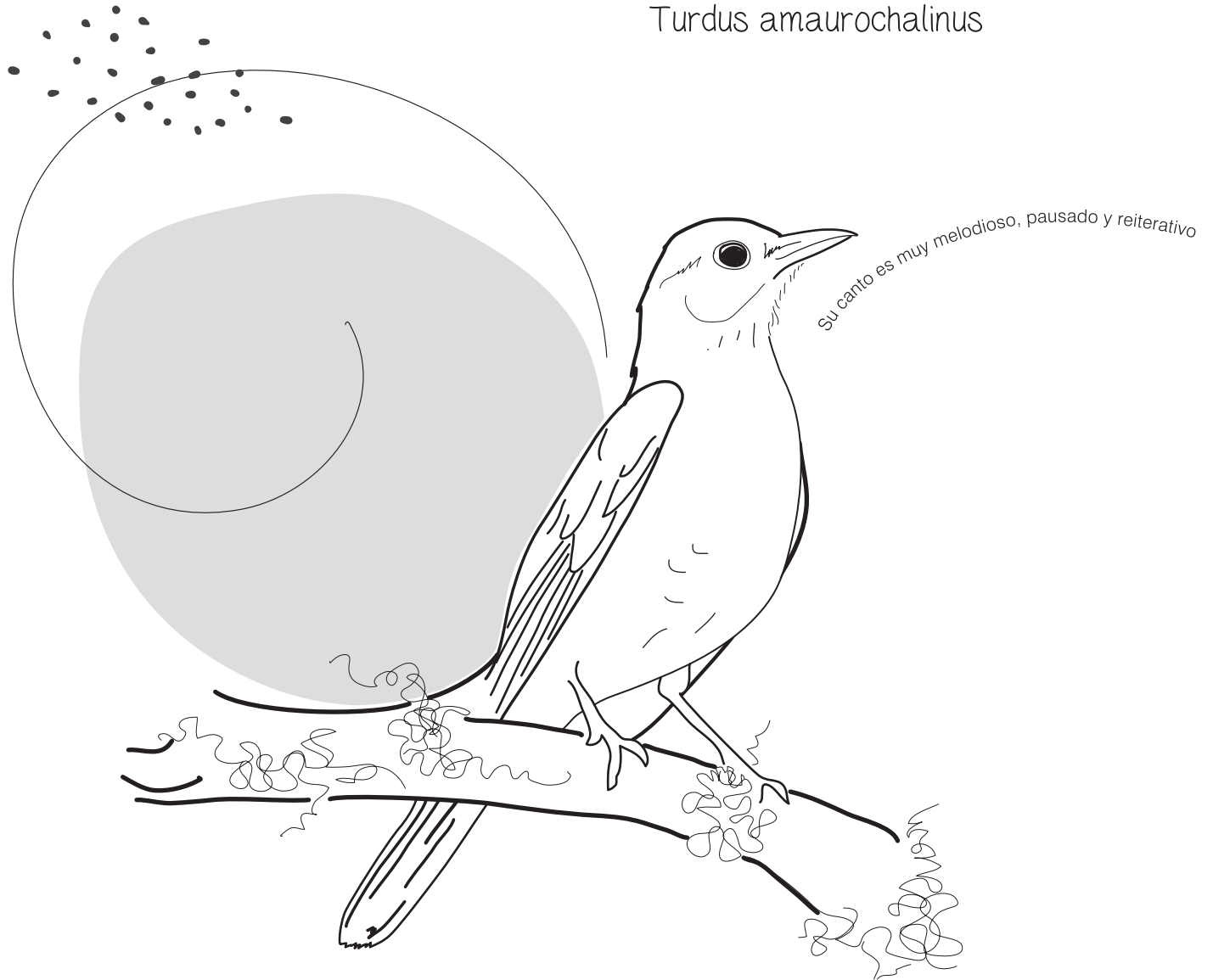
es esbelto, de cuello largo y pico encorvado hacia abajo, de color claro en la parte más cercana a la cabeza y negro en la parte más extrema.



Es un ave acuática de gran tamaño, posee una altura de 1,10 a 1,30 m. De plumaje rosado claro y ojos color amarillo. En Argentina, nidifica en múltiples colonias a lo largo de todo el país. Vive en zonas de agua de baja profundidad como lagunas, salares, estuarios y desembocaduras de ríos. Se alimenta de invertebrados, gambas y moluscos.

# ZORZAL CHALCHALERO

*Turdus amaurochalinus*



Vive en Sudamérica. Se lo encuentra en una gran variedad de hábitats, incluyendo bordes de bosques, sabanas, plantaciones, parques urbanos y jardines.

A menudo, es bastante arbóreo pero puede ser visto en el suelo.

Su cuerpo mide 24,5 cm. Su pico amarillo (en los machos) contrasta con su espalda color pardo oliváceo, su región ventral pálida y su garganta pálida y estriada.

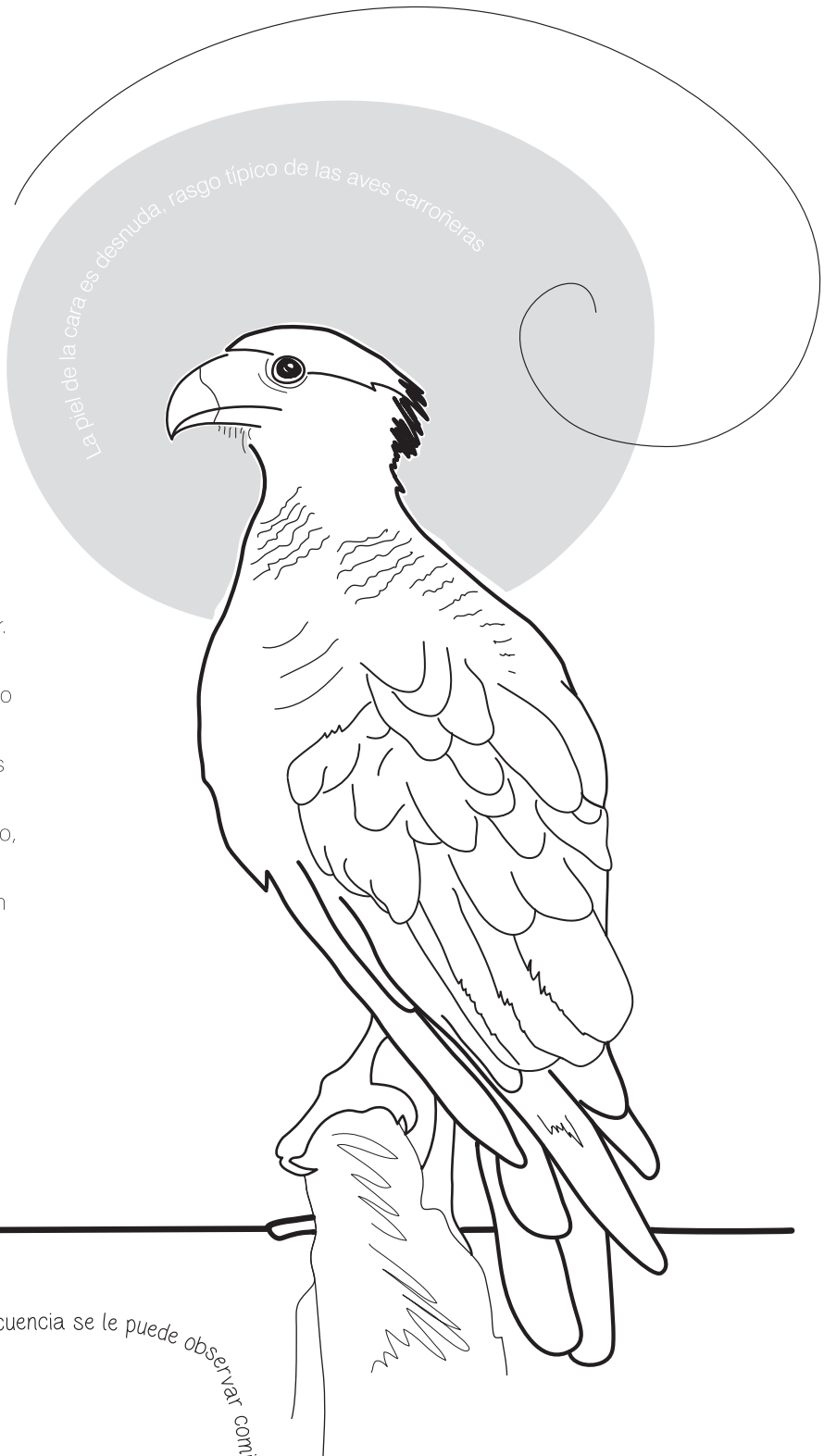
Produce un canto semejando sílabas, de menor potencia pero más variado y áspero que el del zorzal colorado.

El reclamo es similar a un maullido y también produce cloqueos.

Es omnívoro, se alimenta principalmente de frutos e invertebrados.



aves rapaces  
de pico fuerte y curvado,  
garras afiladas,  
vuelo poderoso y  
vista muy aguda



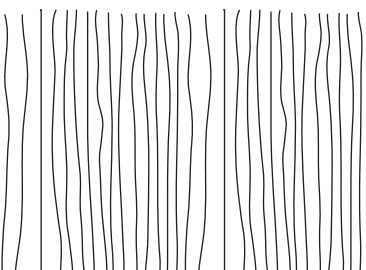
La piel de la cara es desnuda, rasgo típico de las aves carroñeras

Es una especie de ave falconiforme que habita el centro y sur de América del Sur. Mide entre 55 y 60 cm de largo. Presenta la parte superior de la cabeza negruzca, el resto de la misma y el cuello blanco grisáceo, y el dorso y pecho con líneas anchas pardas y blanco grisáceo. Pese a su errada fama de carroñero exclusivo, su asombrosa inteligencia y versatilidad, sumada a su contextura, le permiten también cazar animales diversos, desde garzas y palomas hasta liebres. Su desplazamiento es más terrestre y son más caminadores que otras aves rapaces. En su vuelo alterna aleteos, también suele planear en círculos. Emite un sonido áspero y fuerte.

Prefiere alimentarse de carroña y con frecuencia se le puede observar comiendo animales que han sido atropellados en las rutas

# CARANCHO

Caracara plancus



# ÑANDÚ COMÚN

Rhea americana

Se encuentra exclusivamente en Sudamérica.

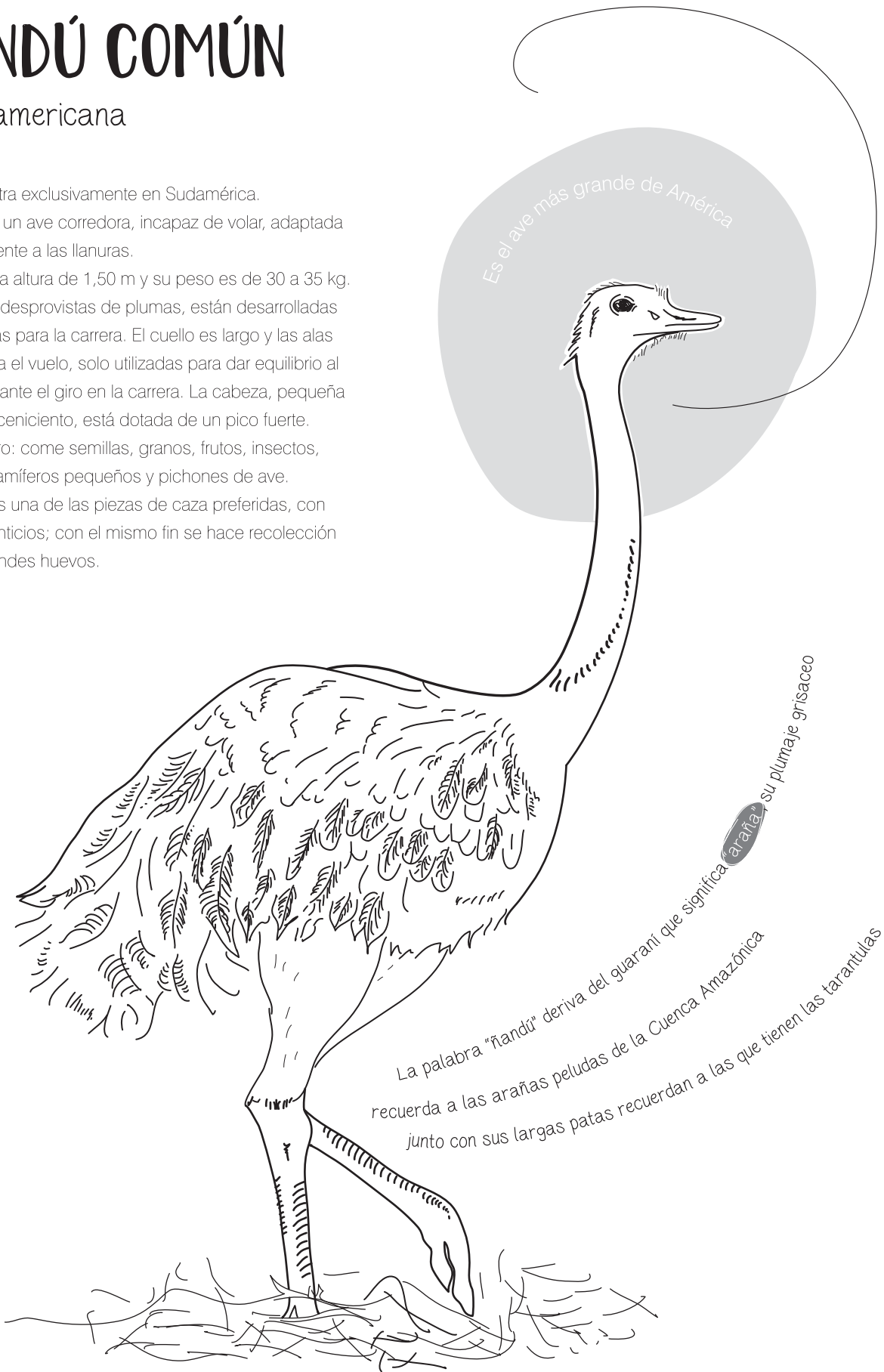
Se trata de un ave corredora, incapaz de volar, adaptada principalmente a las llanuras.

Alcanza una altura de 1,50 m y su peso es de 30 a 35 kg.

Las patas, desprovistas de plumas, están desarrolladas y adaptadas para la carrera. El cuello es largo y las alas inútiles para el vuelo, solo utilizadas para dar equilibrio al cuerpo durante el giro en la carrera. La cabeza, pequeña y de color ceniciento, está dotada de un pico fuerte.

Es omnívoro: come semillas, granos, frutos, insectos, reptiles, mamíferos pequeños y pichones de ave.

El ñandú es una de las piezas de caza preferidas, con fines alimenticios; con el mismo fin se hace recolección de sus grandes huevos.



Es el ave más grande de América

araña

su plumaje grisáceo

La palabra "ñandú" deriva del guaraní que significa "araña", su plumaje grisáceo recuerda a las arañas peludas de la Cuenca Amazónica junto con sus largas patas recuerdan a las que tienen las tarantulas



# CHINGOLO

*Zonotrichia capensis*

Esta especie se distribuye por toda América del Sur, incluyendo Tierra del Fuego e Isla de los Estados, y América Central.

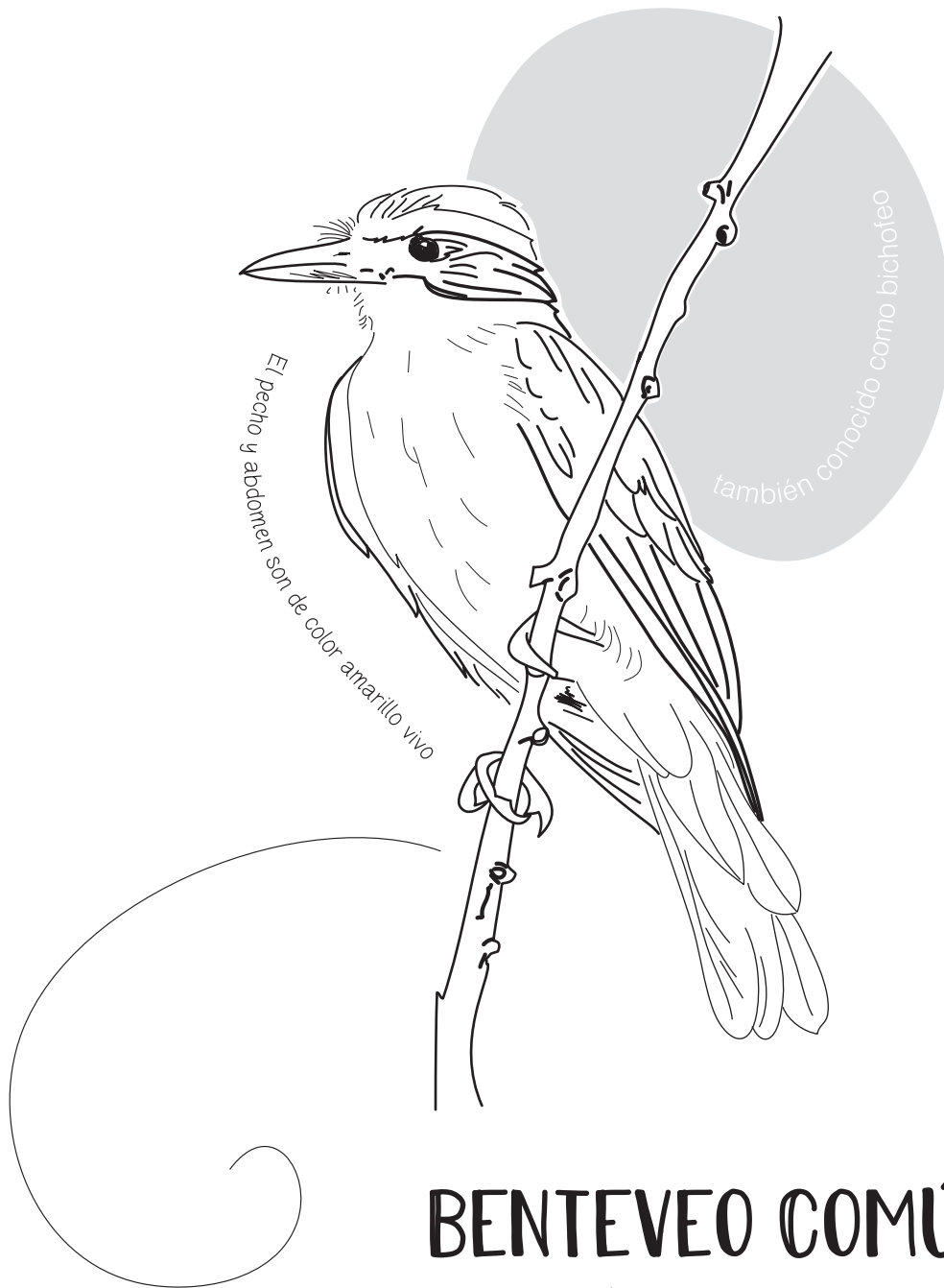
Se distingue por poseer un copete con rayas negras. La corona y la cara grises, con una banda negra. La garganta es blanca, con un visible collar en la nuca de color canela o castaño.

Las patas están bien adaptadas a su hábito arborícola. Baja a tierra a recoger su principal alimento, semillas y gusanos.

Habita en praderas abiertas y estepas hasta bosques, plantaciones agrícolas y ambientes urbanos.

El canto es exclusivo del macho, formado por un tema de tres tiempos y un trino posterior, y permite identificar la población de origen del macho.

El trino es característico de un grupo de población, permitiendo a la hembra identificar la procedencia de su pareja.



## BENTEVEO COMÚN

*Pitangus sulphuratus*

Su canto ruidoso y chillón es su principal característica, tiene un gemido agudo y prolongado que da origen a una variabilidad de nombres comunes.

Mide entre 21 y 26 cm de longitud. La cabeza es grande, las alas largas y las patas cortas. El pico es tan largo como la cabeza.

El lomo y la cola son de color pardo verdoso. La cabeza es negra con dos franjas blancas a modo de cejas; la garganta blanca.

Es nativo de la América, distribuyéndose ampliamente desde el sur de Estados Unidos hasta el centro de Argentina.

Es muy común en una variedad de ambientes abiertos, rurales y urbanos.

La alimentación se basa en invertebrados, complementa con algunas frutas, pequeños roedores y reptiles, e incluso peces.

se considera un símbolo de las pampas

Emplean un grito de alarma que produce que las crías escapen. El nombre indígena del guaraní (chajá (escapa) hace referencia a este hábito.

# CHAJÁ

*Chauna torquata*

El nombre indígena del guaraní (chajá (escapa) hace referencia a este hábito.

Orden de aves acuáticas y palmípedas con las patas cortas y el cuello largo



Es una especie de ave del orden anseriforme, es exclusiva de América del Sur y se encuentra en el noreste, en la región pampeana y parte del este de la Patagonia de Argentina.

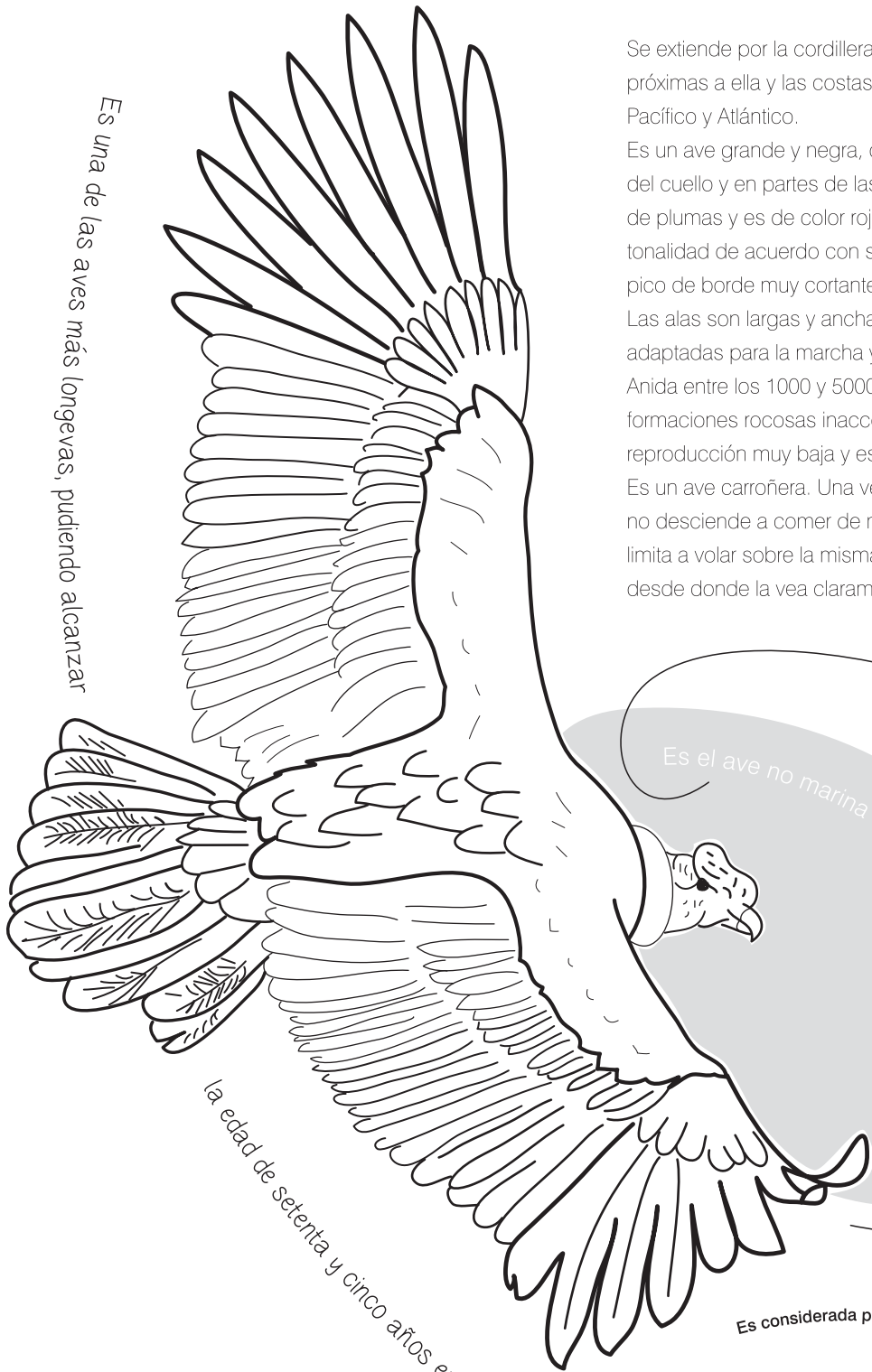
Tiene gran tamaño, unos 75 cm de pico a cola. Su cuerpo parece una especie de pavo con cresta, pico pequeño y afilado y una especie de collar en el cuello. Las patas son robustas y largas, de color rosado, y la parte de alrededor de los ojos es rojiza.

Está emparentado con los cisnes y los gansos, aunque a primera vista no lo parece.

A pesar de ser pariente de un orden característico de aves acuáticas, y poder nadar como lo hacen las palmípedas, tiene un aspecto más parecido a galliformes y gruiformes, con los que no está emparentado. Esto se debe a la convergencia evolutiva al compartir hábitos principalmente terrestres. Vive en ambientes secos abiertos, como estepas o praderas.

Es un ave herbívora, que se alimenta preferentemente de brotes verdes y plantas blandas.

Es una de las aves más longevas, pudiendo alcanzar



la edad de setenta y cinco años en cautiverio

Se extiende por la cordillera de los Andes, cordilleras próximas a ella y las costas adyacentes de los océanos Pacífico y Atlántico.

Es un ave grande y negra, con plumas blancas alrededor del cuello y en partes de las alas. La cabeza carece de plumas y es de color rojo, pudiendo cambiar de tonalidad de acuerdo con su estado emocional. Tiene pico de borde muy cortante y terminado en gancho. Las alas son largas y anchas, y las patas están adaptadas para la marcha y para la sujeción de la carroña. Anida entre los 1000 y 5000 mts., generalmente en formaciones rocosas inaccesibles. Posee una tasa de reproducción muy baja y es una especie casi amenazada. Es un ave carroñera. Una vez localizada la carroña, no desciende a comer de manera inmediata sino que se limita a volar sobre la misma o se posa en algún lugar desde donde la vea claramente.

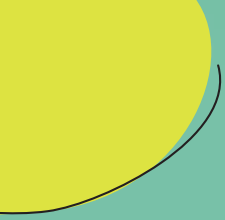
Es el ave no marina de mayor envergadura del planeta

Es considerada patrimonio cultural y natural de Sudamérica

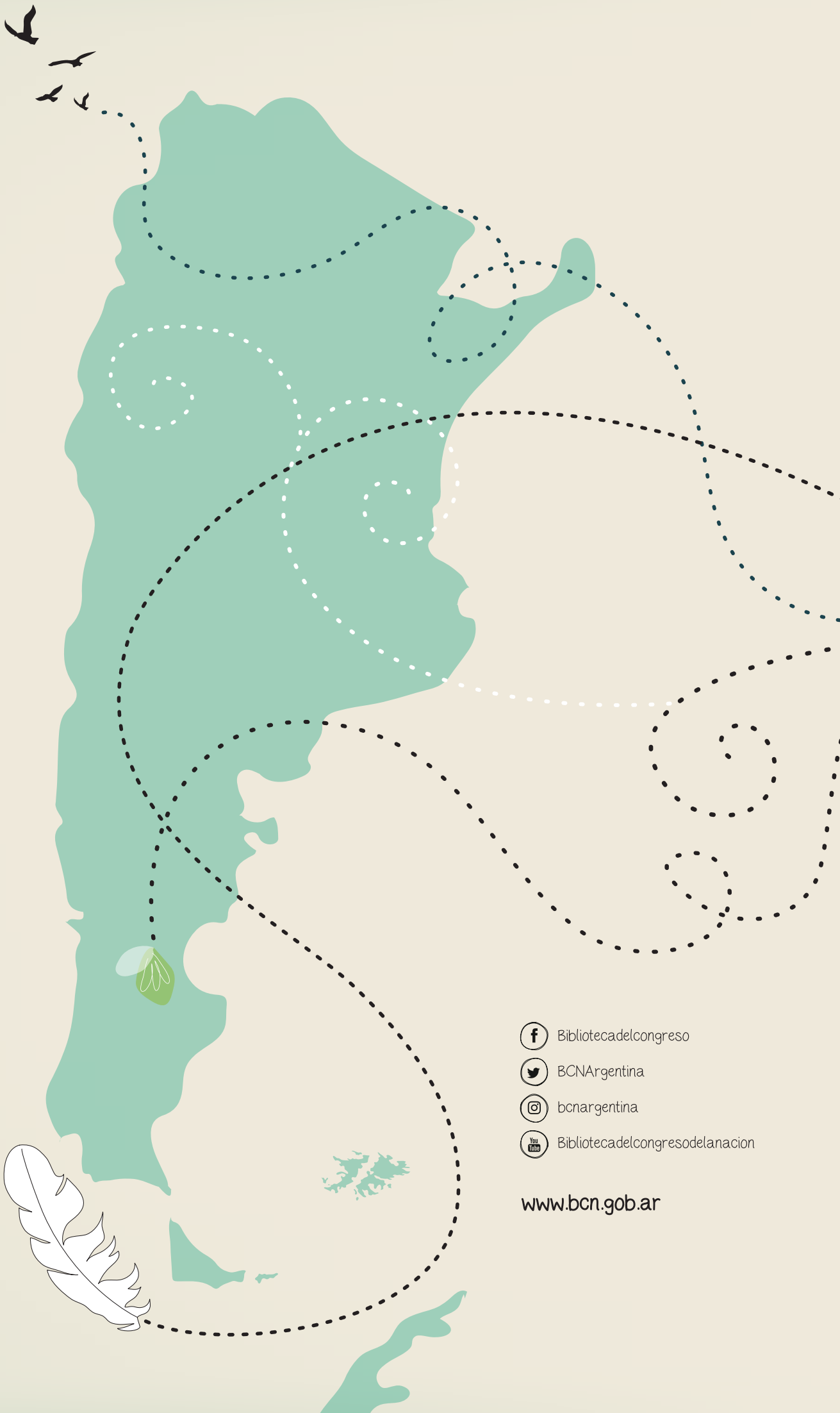
# CÓNDOR ANDINO



Vultur gryphus



[www.bcn.gob.ar](http://www.bcn.gob.ar)



Bibliotecadelcongreso



BCNArgentina



bcnargentina



Bibliotecadelcongresodelanacion

[www.bcn.gob.ar](http://www.bcn.gob.ar)